

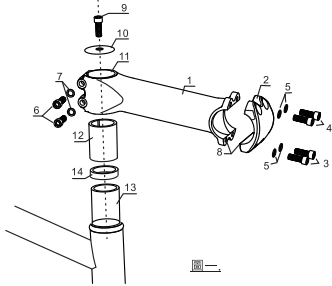


Bike Machinery Trading Co.Ltd
4F-1, No 499, Zhongming S. Rd.
West district, Taichung, Taiwan
itm@biketradng.com.tw

ITM Bike Componets Srl
Piazza Camozzi, 9
24064 Grumello del Monte (BG) - Italy
sales@itm.it

www.itm.it

ITM 立管和車手把操作手冊-正確組裝ITM立管和車手把



圖一

警告!

請仔細閱讀以下正確使用 ITM 立管和車手把的操作方式
此操作手冊即其更新版本,將會放在 www.itm.it 的網頁上可隨時下載

警告!

騎乘自行車確實往往是非常危險的。儘管ITM的立管和車手把已經使用尖端科技和材料來設計製造,但許多路面不佳的狀況,騎士在高速衝撞,在氣候不佳的狀況下,騎士的重量,及其操控技巧僅只是幾項因素提供在預測可能和確實會產生的衝擊能量,其餘在 ITM立管和車手把能量所及的因素,沒有一個立管和車手把(包含 ITM),能夠承受所有的衝擊因素。

ITM 立管和車手把的品質高過於歐規要求的標準 En14781 - En14766 - En14764. 請保留這份操作手冊以及所有 ITM 提供的隨貨文件,因為這裡面有涵蓋重要的訊息。

注意:

ITM 保留修改使用手冊的權力。任何修改都會被放到 ITM 網頁內 (www.itm.it) 以及/或者可以藉由聯繫 ITM 以及/或者被授權為 ITM 的銷售商店取得。定期的查詢這三方面的資訊來源,確保取得最新版本的使用手冊。

注意小心閱讀

警告!

小心檢查自行車每一個零件,在出門前仔細注意立管和車手把,檢查是否有破損或損壞。如果有發現異狀,請勿使用自行車,並聯繫專業的自行車技師做所有必要的維修/更替。

警告!

請你的自行車技術人員定期檢查 ITM 立管和車手把。在經驗上ITM 發現這樣的作法可以避免相當多意外的產生藉由預先請專業自行車技術人員檢查自行車上的零件。

警告!!

所給予的產品材料,在碰撞或摔落後需要檢查是否產品仍舊完整,如果已經明確的看到受損,請立刻更換。

警告!

ITM 拒絕負擔因為沒有即時的將已經損傷的零件做更換而導致受傷以及/或者損失。

警告!

ITM 拒絕負擔因為沒有小心遵從鎖螺絲的指示而導致受傷以及/或者損失。因為一個螺絲鎖緊的差異能夠導致/影響ITM 車手把和立管的完整性。

技術性說明

- ITM 車手把和立管是超輕量專業 stemsfar As樣式前叉豎管
- 車頭碗組直徑有 28.6mm 和 25.4 mm 含及不含夾鐵填兩種(依所購買種類提供)
- 車手把挾持的直徑有: 31.8mm 以及 25.4mm 兩種
- 長度的選擇有 70-80-90-100-110-120-130-140mm
- 墊片環,為選購的零件,依騎乘者的需求來調整車手把的高度,目前提供的高度有3-5-10-20mm
- 外觀的處理是由ITM所設計有電鍍或烤漆

組裝零件

警告!

ITM立管是高科技產品所以必須只能由自行車專門的技術人員使用專業的工具來組裝,請勿企圖自行組裝ITM車手把和立管。

警告!

如果你未遵照我們的建議,小心執行這些指示,請自行承受所有風險及危險的狀況。

警告!

將螺絲鎖緊到指示的扭力,需要使用扭力扳手
ITM 拒絕承擔其意外狀況是因為操作者沒有遵守警告和操作說明所造成。
遵守指示的扭力值是非常重要的,因為不同的扭力值可能會造成不同零件不可挽回的損傷或者是損害到螺絲或者是零件本身,以及危及零件的完整性。

將立管組裝在前叉豎管

如果你的前叉豎管是碳纖維材質請使用特殊防止壓碎的設備(放入前差豎管內),你可以在市場上找到或者隨附在所購買的前叉或者使用 ITM 的擴大器。我們建議擴大器必須有足夠的長度較立管挾持處更長

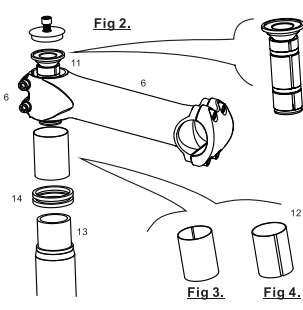
(圖一)用細小顆粒的金剛沙磨豎管的孔 11 然後小心清潔的用酒精清潔

圖一小心使用酒精來清潔和去除前叉豎管的油漬

放鬆螺絲 6 (圖一)

放入任何環狀輔助器 14 (選擇性) 在前叉豎管 13 在直徑 25.4 的前叉豎管,放入縮小襯套 12 在立管。如果前叉是金屬的豎管,將垂直的切割線放至於軸襯對準立管後端分開處(圖三)

豎管為碳纖維材質的立管,將軸襯分開處轉向挾持分開處的相反方向(圖四)



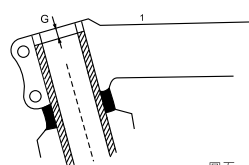
將立管放入前叉豎管如圖2和5

距離G是在車把上方1和前叉豎管上方13之間,必須不可以超過5mm之內(圖5) 將立管置中如此他就會和自行車的中央線同軸

鎖螺絲頭9和墊圈10直到車頭碗組的軸承完全停止搖晃
將螺絲6輕輕的鎖緊,然後將力管置中並定位好最適當的位置。
如果你必須要完全移除螺絲6,在將他們和墊片7放回去以前塗上潤滑油,使用扭力扳手將螺絲6完全的鎖緊到指定的扭力值並且在鎖螺絲時,需要輪流交替鎖緊螺絲,每次每個螺絲鎖一個。

警告!

遵守立管上要求的扭力值是相當重要的,操作時請使用扭力扳手。ITM 不需負責因鎖緊力沒有遵照指示去執行所造成的問題。遵守所要求的扭力值是相當重要的,因為不同的扭力值有可能會破壞前叉豎管,特別是用碳纖維材質製作的產品。同時也會造成螺絲和立管本身的損壞後果。



圖五

安裝車手把在在立管上

小心使用市面上提供的一般可以買到的溶劑(最好是用酒精)來清潔螺絲孔8(圖一)和車手把

在立管1(圖6) 鬆脫螺絲

在車手上鬆開前蓋2

確保在立管和前蓋間的距離是相等的上方的 E 和底下的 F (圖七) 圖六

從螺絲 3 和 4 以及墊圈 5 開始用手

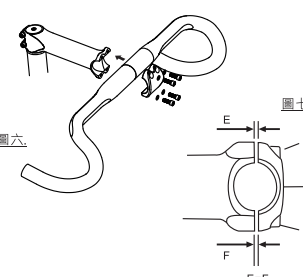
交替的鎖上 3 和 4 的螺絲但不要完全鎖緊

將車手調整到中央朝向適當的位置

交替鎖緊 3 和 4 的螺絲直到鎖緊,確保上下交替每次旋轉一次來鎖緊

總是使用扭力扳手

確保立管和前蓋的距離上下都是相等的 (E=F)



ITM 拒絕負擔因未依上述的指示鎖緊,依據所要求的數據因為其他的扭力可能會造成損壞車手把,其後果可能波及螺絲和立管本身的受損來影響到他們的完整性

清潔保養

使用市面上可購得不含溶劑或顆粒的清潔劑,定期徹底的清潔立管

如果你有移動螺絲,我們建議在螺牙處塗上潤劑,使用中性的潤滑劑再將螺絲安置回去。如果螺絲太髒,你必須將螺絲上原有的潤滑劑移除再塗抹新的潤滑劑

不要使用非原來提供的螺絲

當你使用 ITM 車手和立管時,不要隨意棄置在大自然的環境裡。請將這些產品放置在許可丟棄的地方

備註: Ø = 產品的直徑

Nm = 牛頓公米(螺絲鎖緊扭力量測值)

ITM 保留改良的權力不會事先知會

將ARIES 立管組裝在車手把

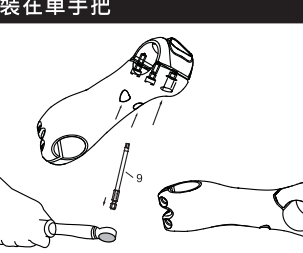
Aries立管為特殊三螺絲隱藏式立管:由於屬於非正常標準式立管,因此組裝程序極為不同。

警告!

我們極力建議您謹慎遵下述說明指示。

其主要差異在於ARIES立管為三個螺絲隱藏式鎖定位管,且螺絲須由立管下方鎖進去。

為了達到最佳效果,我們建議您將延伸六角起子頭9連接至力矩扳手,使力矩扳手不會接觸到實際立管或手把。



操作方法

將前蓋2置於車手把中央曲面。

以雙手將螺絲3、螺絲4與螺絲5定位至其螺絲孔內。

調整對齊車手把中心位置在螺絲5的地方。

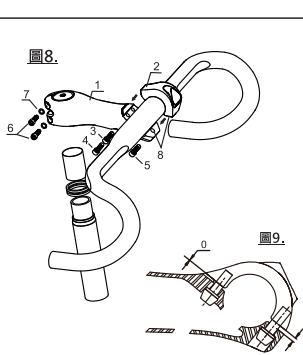
盡量鎖緊螺絲3與螺絲4,之後再鎖緊螺絲5,須保留最大空間 2.5mm。

警告!

不可以交替方式鎖緊螺絲3、螺絲4與螺絲5,須依照上述說明組裝龍頭:亦即盡量鎖緊螺絲3與螺絲4;之後再依照指示,使用力矩扳手以依指示的最大鎖緊力鎖緊螺絲5。

警告!

檢查力管和前蓋交接上下部位之間距離是否不同,亦即上部部位應完全閉合,下部部位應保留額外鎖緊所需之距離(圖9)。



維修

仔細清除螺絲孔8油脂(圖示8),並以市面核准標準溶劑(請盡可能使用甲基化酒精噴液)清潔手把曲面中心部位。

定期檢查手把龍頭;若發現任何損壞跡象,請立即更換此損壞零件。

每二年更換一次所有螺絲。

任意修改本產品將取消其所有擔保權。

保固的限制

ITM 有權決定使用返修方式或者替換方式來執行保固,使用者需要負責定期性的檢查來決定是否應該和ITM服務中心聯絡。

若您有產品保固的問題或需要保固服務,請先與ITM授權經銷商或台灣代理商聯絡。保證卡連同購買收據或發票一起寄出。

不涵蓋在保固內

- 產品經修改或是不當使用
- 產品被不正確的安裝或者返修
- 產品被其他的材料所損傷或者非由技術人員做組裝
- 產品被使用在競賽,在特技比賽或者參加展覽
- 產品為外觀樣品,非結構性產品只供外觀參考用外觀塗裝
- 拆裝和組裝的人工費用
- 一般正常使用的損耗